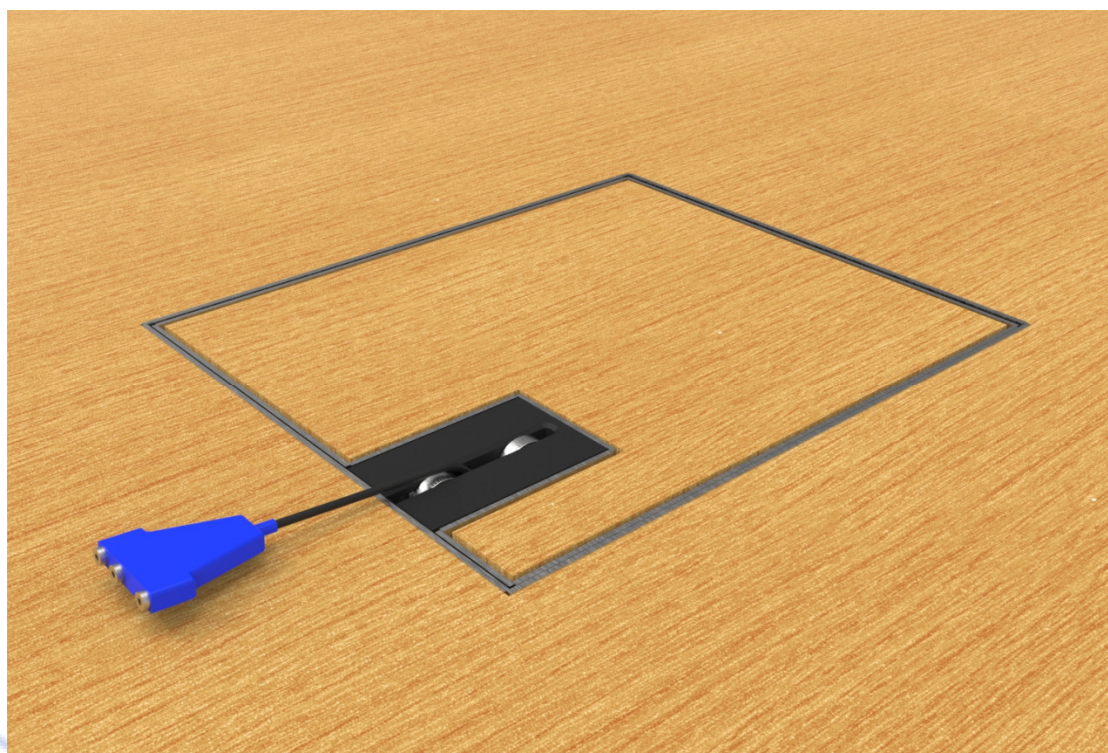


# Rozsdamentes padlódoboz vívó, kábelcsévélő doboz

## HASZNÁLATI UTASÍTÁS



A padlódoboz, sportpadló rendszerbe épített, a vívó sportban használatos kábelcsévélő dob elhelyezésére szolgáló eszköz. A padlódoboz beépíthető beton aljzatra ragasztott sportpadlóhoz és beton aljzatra épített lengőpadlós rendszerhez is. A padlódoboz gyártása igazodik a telepíteni kívánt helyen használt sportpadló rétegekhez, így az lehet vinyl sportpadló és sport parketta is.

## Tartalomjegyzék

Műszaki információk.....	3
Padlódoboz kezelése .....	4
Padlódoboz karbantartása .....	6
Padlódoboz tisztítása.....	6
Biztonsági előírások.....	7
Garancia.....	7



## Műszaki információk

### Méreték, paraméterek

A padlódoboz rozsdamentes acélból készült, sportpadlóba süllyeszthető, rejtett zárral ellátott, nyitható tároló vívó, csévélő dobok tárolására. Megfelel a gépek irányelvei szerinti Európai Unió szabványoknak, a CE jelölést előíró közösségi irányelveknek és a vonatkozó rendelkezéseknek.

### Méreték

Szélesség x magasság x mélység: 347 x 106 x 395mm

Súly: 10 kg a dob nélkül

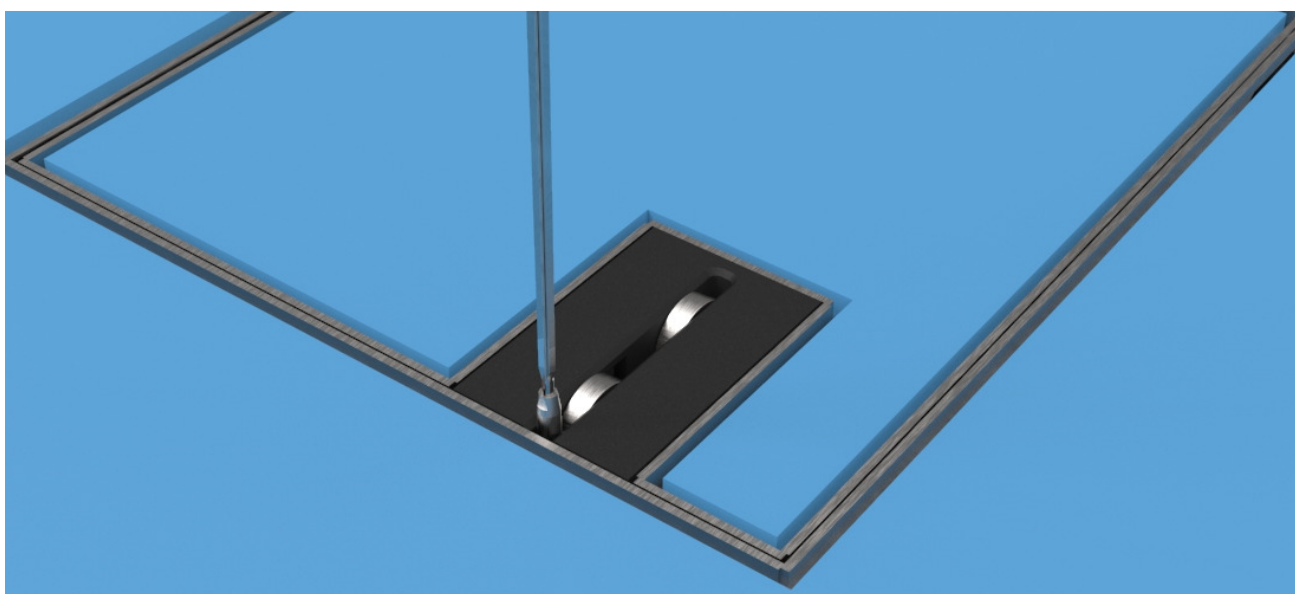
Teherbírás: maximum 300kg pontszerű terhelés

### Telepítés

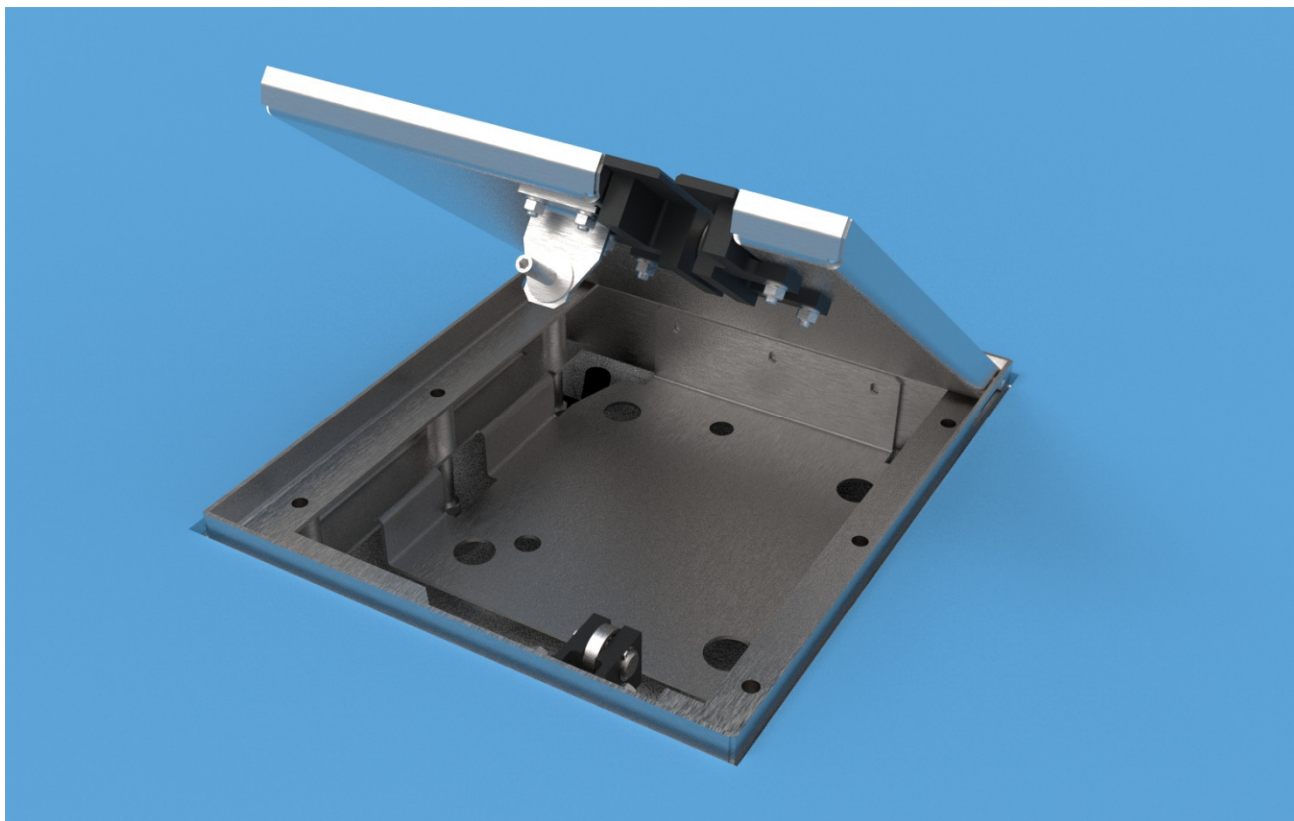
A telepítésről, külön telepítési útmutató rendelkezik, amely minden esetben az épület kivitelező vagy annak megbízott szakembere részére van eljuttatva.

## Padlódoboz kezelése

A padlódoboz a padló síkjával egybefutva, a sportpadló burkolattal együtt mozogva egységes rendszerre válik azzal. Kiálló részek nélkül biztosítja a sérülések elkerülését. Ezért a fedél zárása egy rejtett zárral van megoldva. A rejtett zár oldása fegyverrel vagy annak megfelelő átmérőjű egyéb segédeszközzel történhet. A kard gyenge pengéje nem alkalmas a nyitásra, de a tör és párbajtőr pengéje, igen.



A nyitás érdekében a hegyet toljuk függőlegesen lefelé a megvezető görgő és a keret közötti részbe. Egy enyhe nyomás hatására zár kiold és a fedél kissé kimozdul a padló síkjából. A részbe, óvatosan belekapaszkodva tudjuk a fedelet felnyitni.



A felnyitott fedél lehetővé teszi a dob behelyezését. Az alaplapon található furatokba illeszkednek a dobok lábai. Ezek akadályozzák meg a dob szükségtelen mozgását. A padlódobozba a PBT Fencing dobokat, illetve az Allstar/Uhlmann dobokat is be lehet helyezni.

A dob behelyezése után a dob kábelt ki kell vezetni a fedélen lévő műanyag elem részén keresztül és a fedél visszaeresztésével a kábel a két megvezető görgő közé kerül.

A fedél zárását felülről enyhe nyomással érhetjük el, akár kézzel, akár lábbal. Ha a fedél nem záródik, próbálja újabb, kicsit erősebb mozdulattal, de véletlenül sem lecsapva a fedelet!



A zár szerkezet ca. 10kg-os nyomás hatására záródik.

## Padlódoboz karbantartása

A padlódobozt minimum fél évente de a terem terhelésétől és takarítási szokásaitól függően, akár három havonta ajánlott kitakarítani.

A fedelet felnyitva, ecsettel a görgőkről a szennyeződések lesöpörni, ellenőrizni a nagy görgő szabadon futását. Ha esetleg szorul a görgő, alaposabb száraz, ecsetes tisztítással kell elérni a szabadon futást. Tilos bármilyen kenőanyag használata!

A görgők tisztítása után a doboz belsejét alaposan ki kell porszívózni.

## Padlódoboz tisztítása

A terem tisztításához és a használt sportpadló tisztítási ajánlásához igazodva lehet tisztítani a padlódobozt is. Takarítógépes tisztítás csak a kábel visszaengedése és a fedél zárása után lehetséges, de nem ajánlott. A takarítógép által kiengedett vizet a doboz beengedi és bár a szerkezet nem korrodálódik, de a nedvesség penészesedést illetve a dobok meghibásodását okozhatja.

Célszerű a takarítógéppel kikerülni a doboz fedelet és enyhén nedves, mosószeres moppal, külön áttörölni a fedelet és a sport burkolatot.

## Biztonsági előírások

- A karbantartást csak szakképzett fegyvermester végezheti!
- Óvja a készüléket mechanikai behatásoktól.
- Feltétlenül figyelembe kell venni a kezelési útmutatóban leírtakat.
- Bármilyen rendellenességet tapasztal, azonnal ellenőriztetni kell szakemberrel.
- Az illetékes tűzvédelmi hatóság idevonatkozó rendeleteit, illetve a tűzvédelmi előírásokat maradéktalanul be kell tartani.

## Garancia

Hibás termék vagy ha a hiba a használat során később jelentkezik, akkor az EU valamennyi tagállamára vonatkozó egységes szabályozás, az 1999/44/EK irányelv alapján a fogyasztó a fogyasztási cikk átadásától számított két éven belül élhet szavatossági jogaival.

A termék meghibásodásával kapcsolatos panaszunkkal minden esetben ahhoz a kereskedőhöz forduljon, ahol a terméket megvásárolta.